



**POBOLJŠANJE POVEZANOSTI TUZLE I SARAJEVA
IZGRADNJA DIONICE M18 ŠIĆKI BROD - ĐURĐEVİK**

Tuzla, Novembar 2019.

TUZLA (ŠIĆKI BROD) – ŽIVINICE – KLADANJ – OLOVO - SARAJEVO

KARTA POSTOJEĆIH CESTA



MAGISTRALNE CESTE
REGIONALNE CESTE

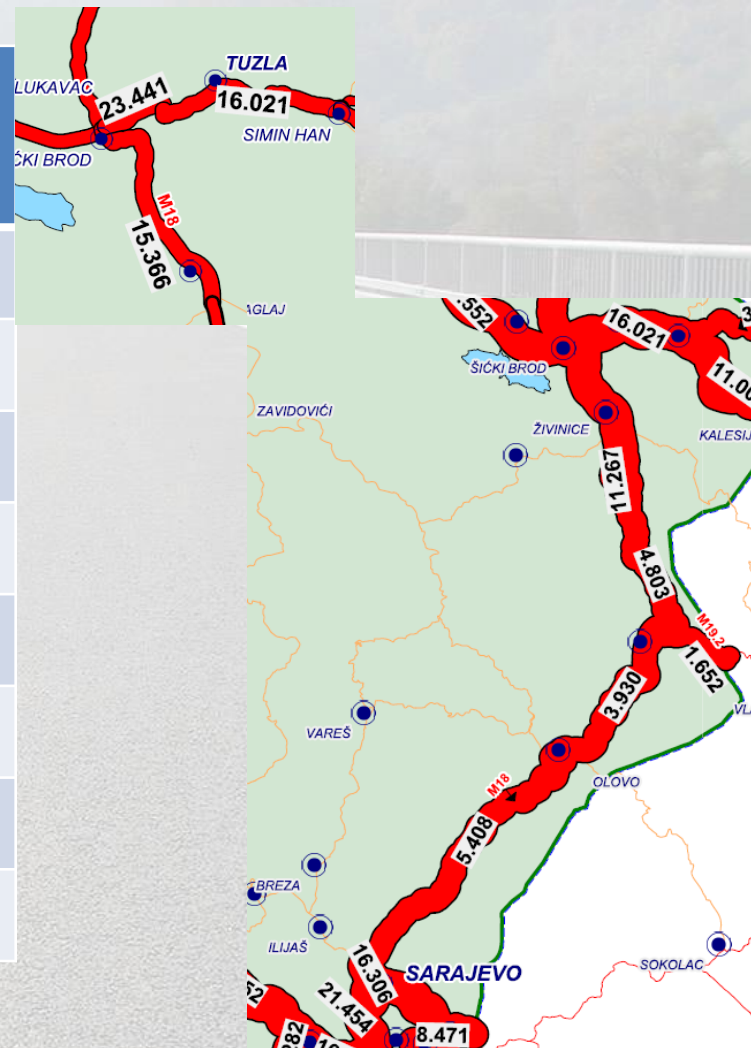
Vrijeme putovanja



TUZLA (ŠIĆKI BROD) – ŽIVINICE – KLADANJ – OLOVO - SARAJEVO

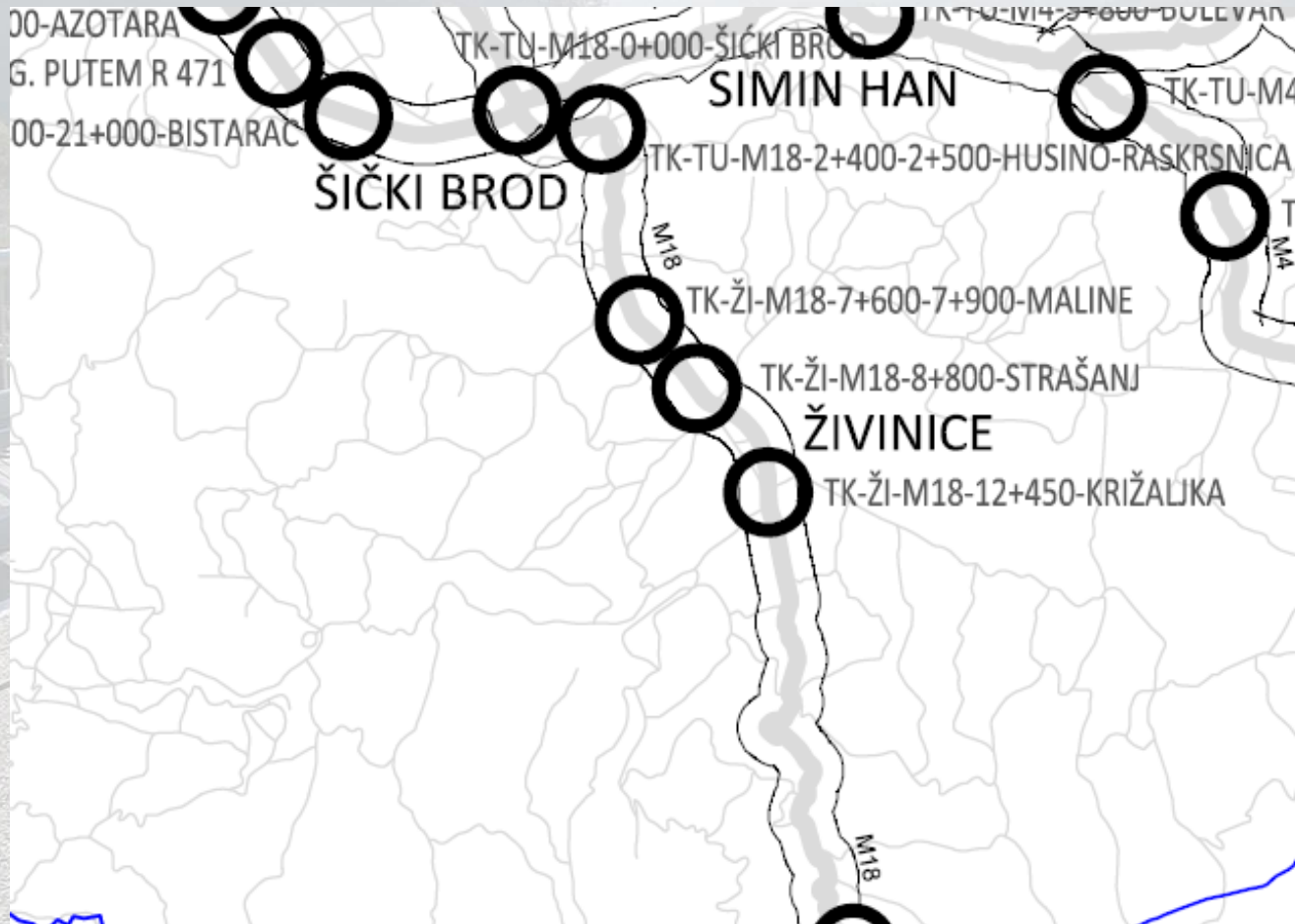
OPIS POSTOJEĆEG STANJA – SAOBRAĆAJ 2016

cesta	Dionica	PGDS Prosječni godišnji dnevni saobraćaj	PLDS Prosječni ljetni dnevni saobraćaj	% TERETNIH VOZILA (uklj. BUS)
M18	Šićki Brod - Živinice	15366	-	7.6
M18	Živinice – Vitalj (Živinice)	11267	-	-
M18	Živinice – Vitalj (Stupari)	4803	-	-
M18	Živinice – Vitalj (Vitalj)	4068	-	-
M18	Vitalj – Olovo (Kladanj)	3930	4781	15.2
M18	Olovo – Semizovac (Olovo)	7646	-	-
M18	Olovo – Semizovac (Ljubina)	5408	6896	9.2
M18	Semizovac - Sarajevo	16306	-	-



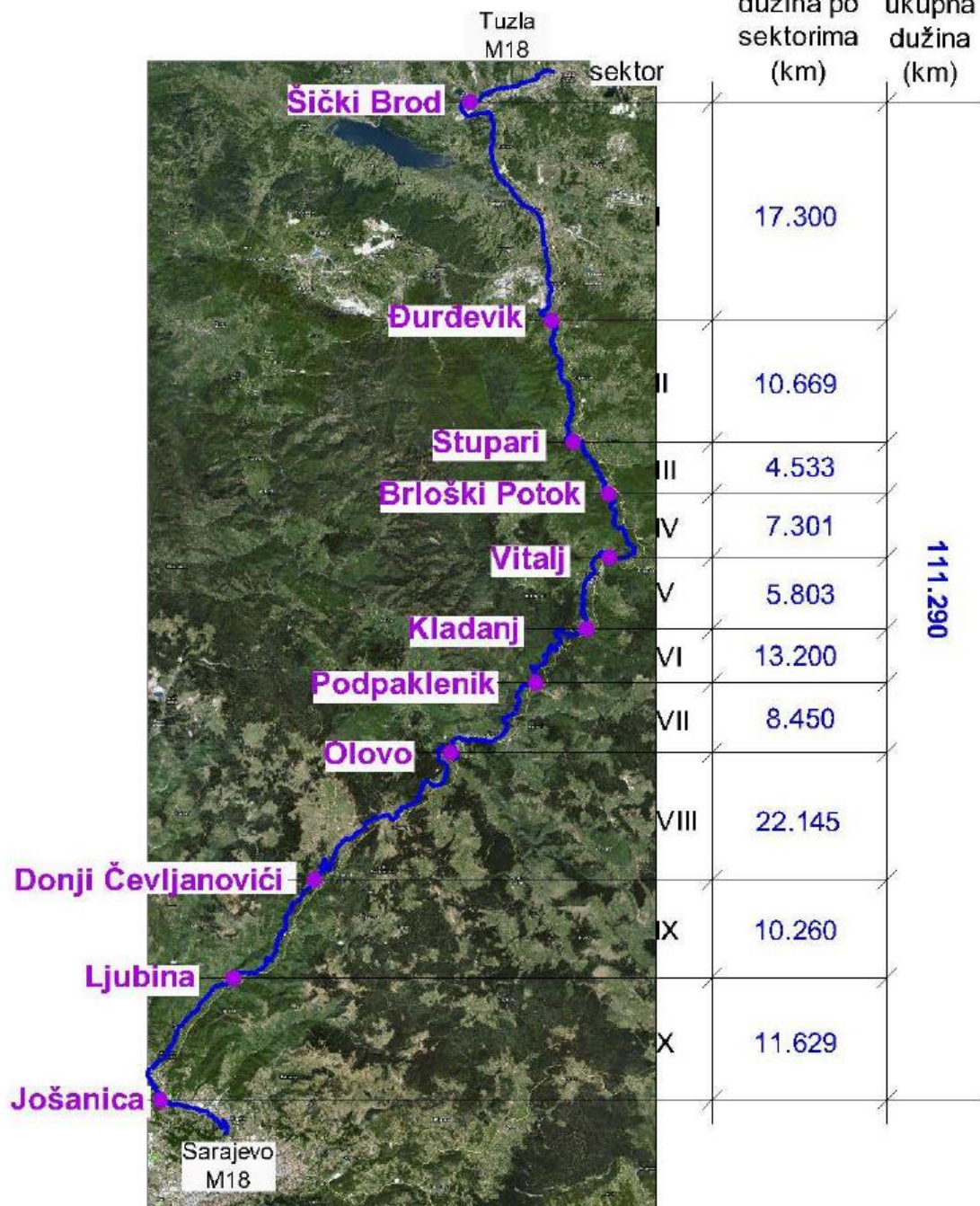
TUZLA (ŠIĆKI BROD) – ŽIVINICE – ĐURĐEVİK

OPIS POSTOJEĆEG STANJA - SIGURNOST



**CRNE TAČKE I
OPASNA MJESTA
NA CESTI M18
TUZLA (ŠIĆKI BROD) –
ŽIVINICE – ĐURĐEVİK**

Izvor: Studija crnih tačaka na magistralnim cestama FBiH, 2017.



DUŽINE DIONICA POSTOJEĆE CESTE M18 ŠIĆKI BROD – JOŠANICA

Dionica **Šićki Brod – Đurđevik** predstavlja **15%** ukupne dužine magistralne ceste M18 između Tuzle (Šićki Brod) i Sarajeva (Jošanica)

Dionica 1: Šićki brod – Đurđevik

L=17.3km;

Za prezentirane podatke o saobraćaju, nameće se potreba za osiguranjem četverotračne saobraćajnice.

Predviđa se zadržavanje postojeće trase dvotračne magistralne ceste za lokalni saobraćaj i izgradnja nove dvotračne ceste za računsku brzinu 80km/h (prema projektu iz 2010)

- Postojeća dužina je 17.3km
- Dužina nove trase je 16.6km

Nivo usluge

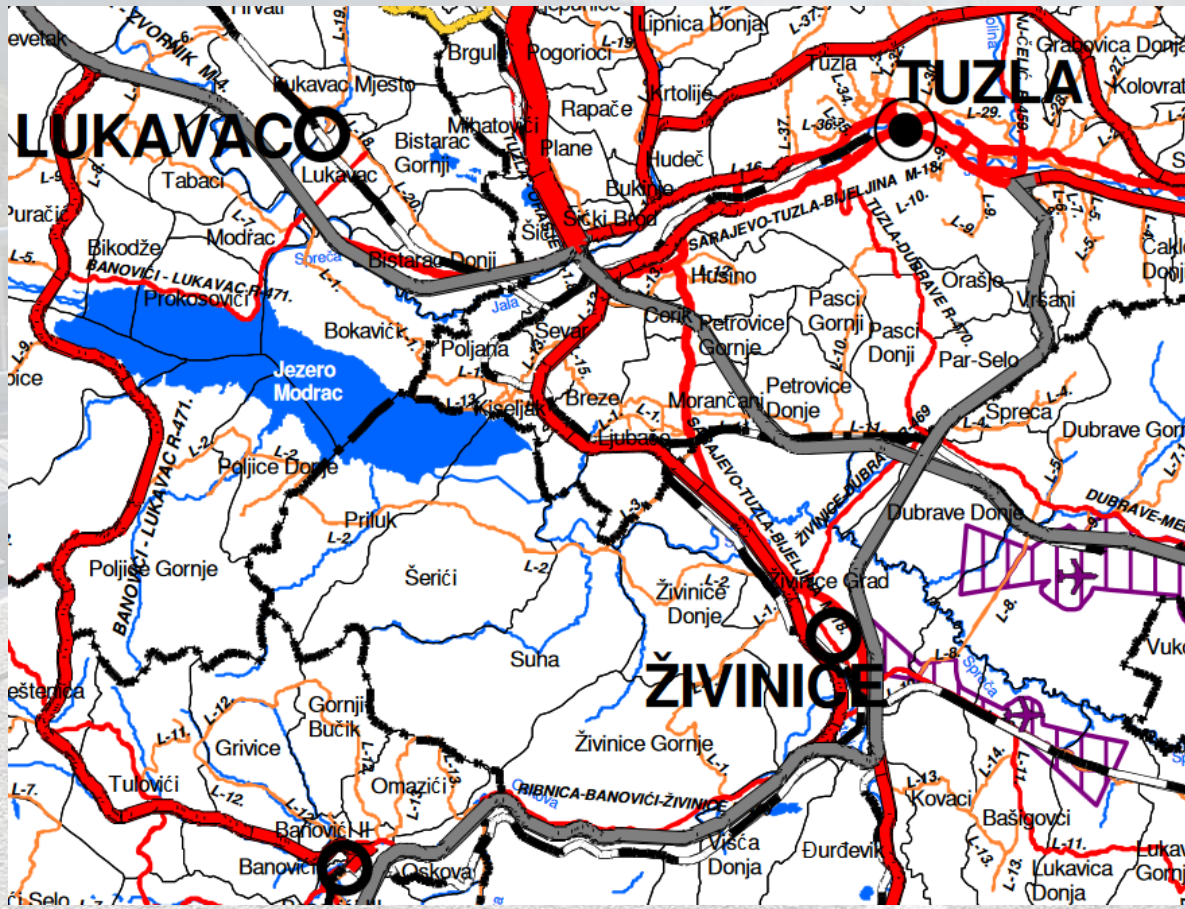
- Na predmetnom području prema posljednim zvaničnim podacima obrađenih podataka automatskog brojanja saobraćaja za 2016. godinu, PGDS se kreće od 11267 do 15366 vozila. Odnos V/C (volumen/ kapacitet) i novu usluge prema analizi iz 2013 pokazuju neophodnost hitnog djelovanja na povećanju nivoa usluge i kapaciteta

220	M18	Spoj Š. Brod - Husino	0,46	D
221	M18	Husino - Živinice 1	0,69	E
222	M18	(Živinice jug) Živinice 1 - spoj Đurđevik	0,30	D
223	M18	spoj Đurđevik - Vitalj	0,18	C
224	M18	Vitalj - Kladanj	0,24	C

Izgradnja nove trase M18 na dionici Šićki Brod – Đurđevik

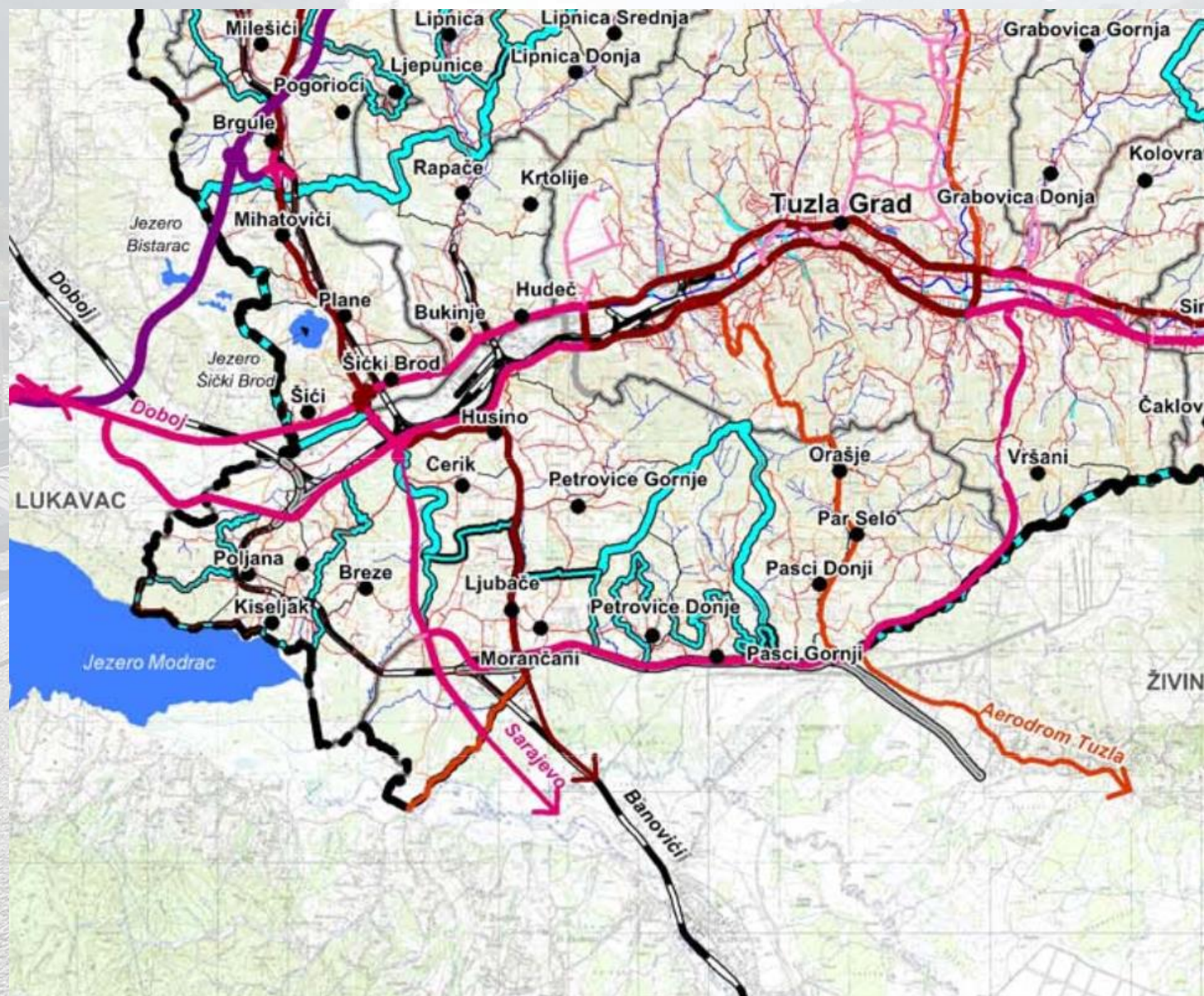
- Postojeća cesta M18 zadržava se za lokalni saobraćaj i sve korisnike ceste, dok se samo za motorni saobraćaj gradi nova dvotračna cesta za računsku brzinu 80km/h,
- Nova trasa je kraća za cca 1km od postojeće ceste
- Izgradnja je moguća ne ometajući postojeći saobraćaj.
- Usvojena prostorno-planska dokumentacija uvažava ovo projektno rješenje, čime su otklonjene početne moguće smetnje.

PROSTORNI PLAN ZA PODRUČJE TUZLANSKOG KANTONA 2005 - 2025

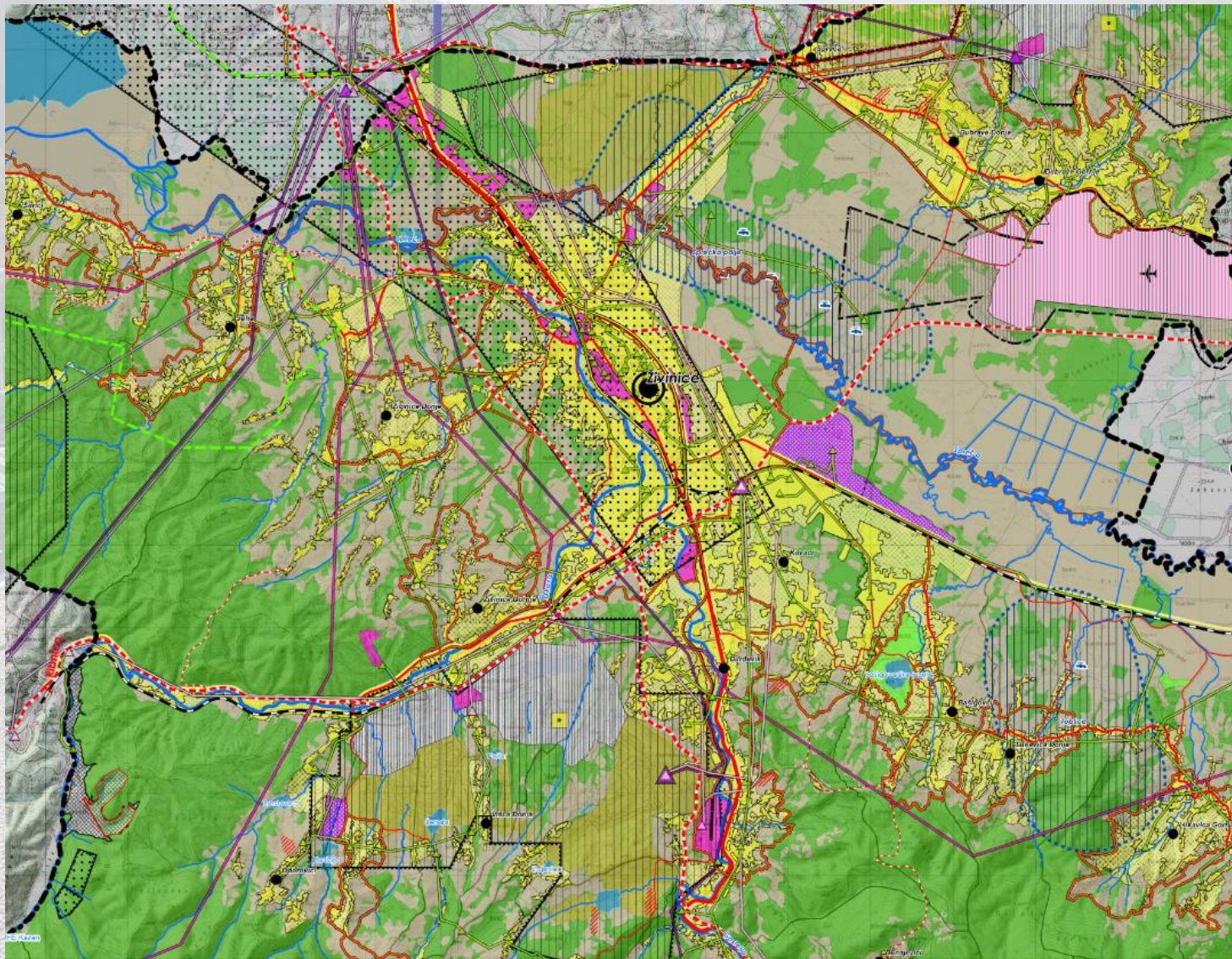


Iako rađen prije projektne dokumentacije, i ovaj plan predviđa izmještanje M18 u koridoru nešto bližem jezeru Modrac

Prostorni plan Grada Tuzla 2010-2030



PP Općine Živinice 2012-2032



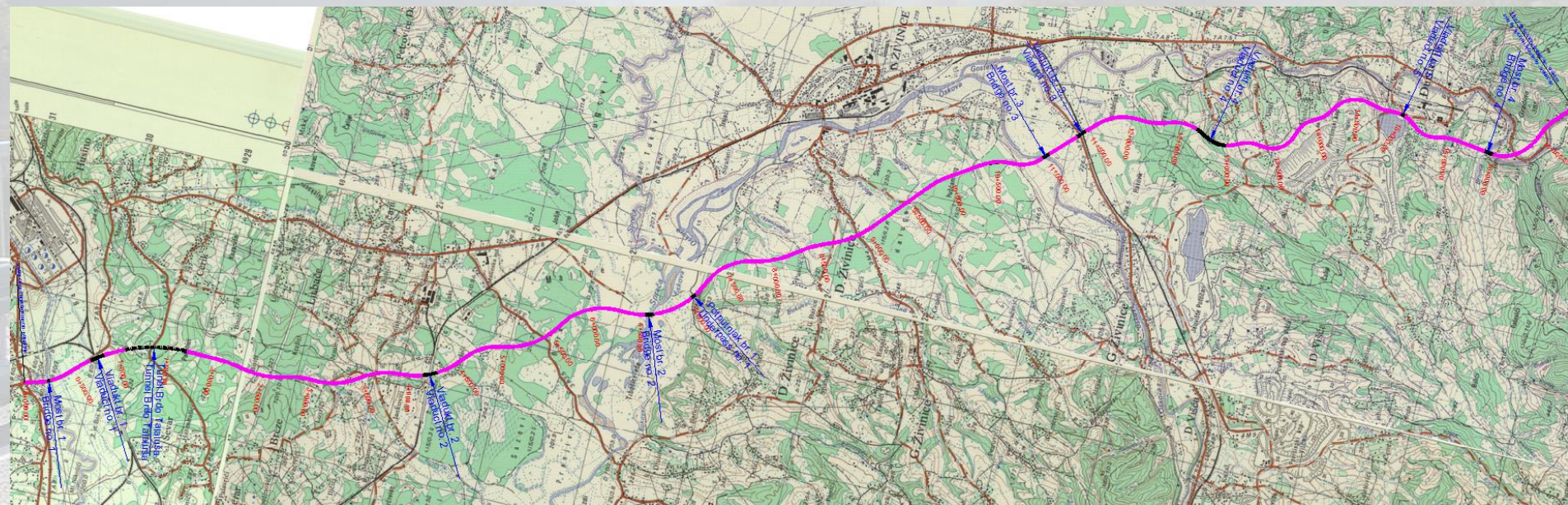


- Izradu projektne dokumentacije za cestu M18 Tuzla (Šićki Brod – Sarajevo (Jošanica)) finansirala je Delegacija Evropske unije u BiH u periodu 2008-2010.
- JP Ceste FBiH je u toku izrade studija i projekata bilo aktivno uključeno kao budući korisnik.
- Po završetku projekata, tadašnjim općinama Tuzla i Živinice dostavljeni su glavni projekti, koji su nakon toga korišteni kod izrade prostorno-planske dokumentacije.



- Završena dokumentacija iz 2010. godine sastoji se od idejnih i glavnih projekata, studija opravdanosti, studija saobraćaja, procjena uticaja na okoliš i ostale dokumentacije za dionice na kojim je u prvoj (prefeasibility) fazi dokazano da postoji ekonomski opravdana opcija. Ovo uključuje i tendersku dokumentaciju po pravilima WB i EBRD.
- Projekte je revidovao IPSA Insitut iz Sarajeva.
- Ipak, zbog dugog vremena i radi prilagođavanja u međuvremenu usvojenim propisima, projekte je prije raspisivanja tendera potrebno ažurirati.

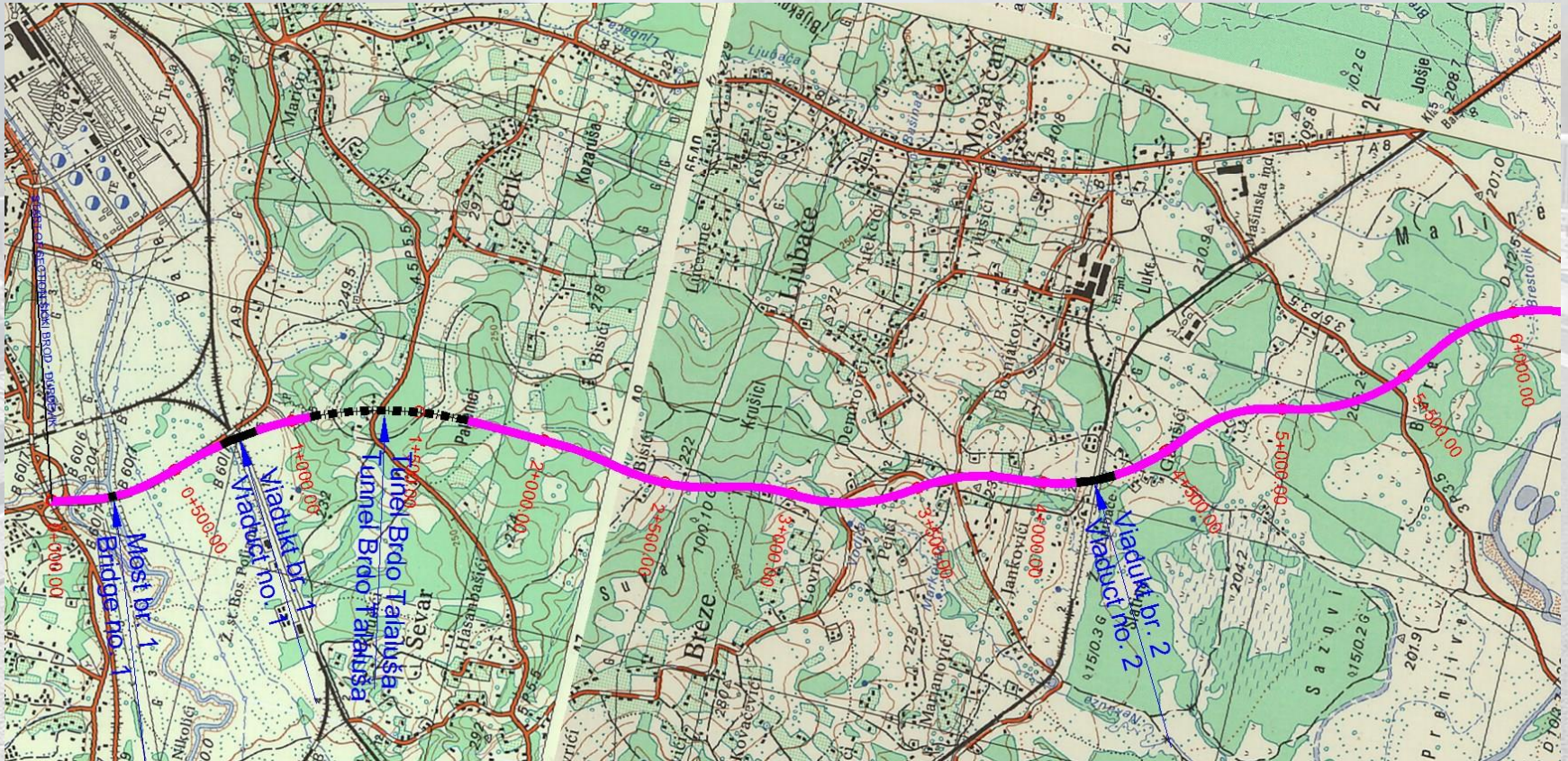
Pregledna karta Dionice 1



Opravdanost investicije

- Izgradnja ove ceste ima vrlo visoku Internu stopu rentabilnosti od EIRR 27.05% (za diskontnu stopu 10%), čime je dokazana visoka opravdanost investicije.

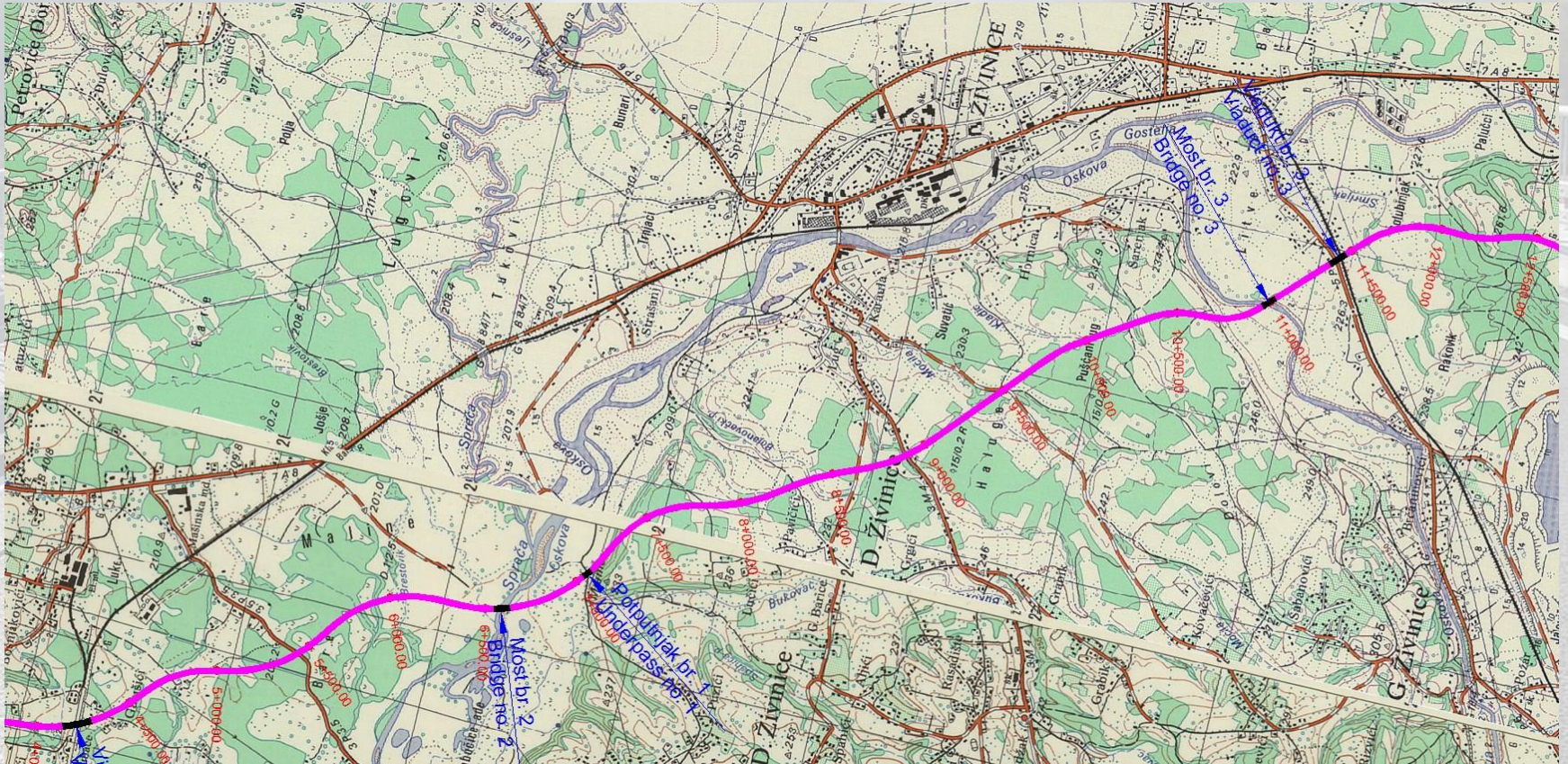
Pregledna karta I poddionice L=5.5km



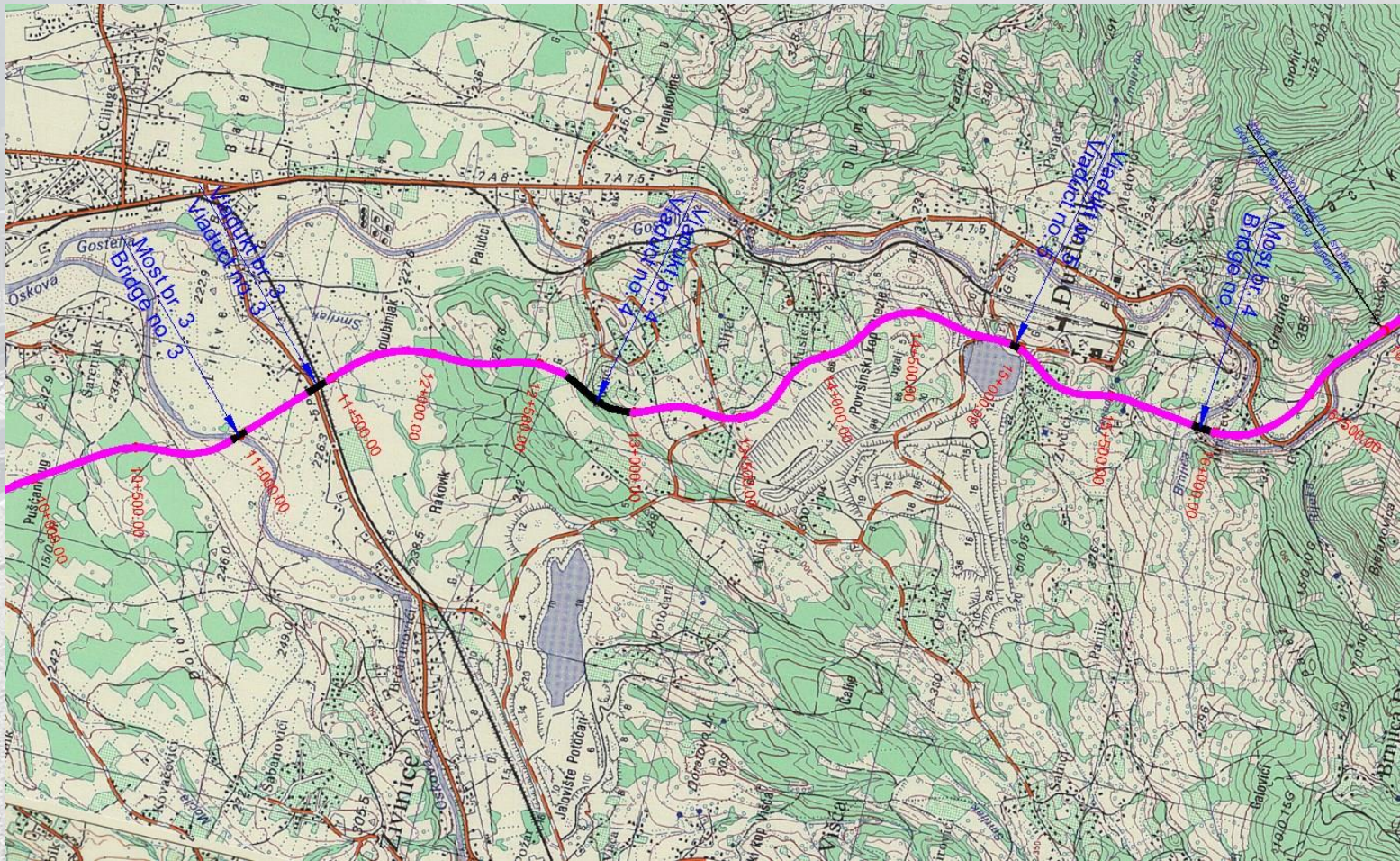
Poddionica 1:

- Uz ažuriranje projektne dokumentacije, biće neophodno izvršiti dodatna geološka i geotehnička istraživanja, te projekat tunela Brdo Talakuša ili Husino kompletirati u smislu prilagođavanja važećim propisima, uključujući opremu tunela.

Pregledna karta II poddionice L=5.7km



Pregledna karta III poddionice L=5.7km



Procjena troškova realizacije projekta (ažurirano na 2019. godinu)

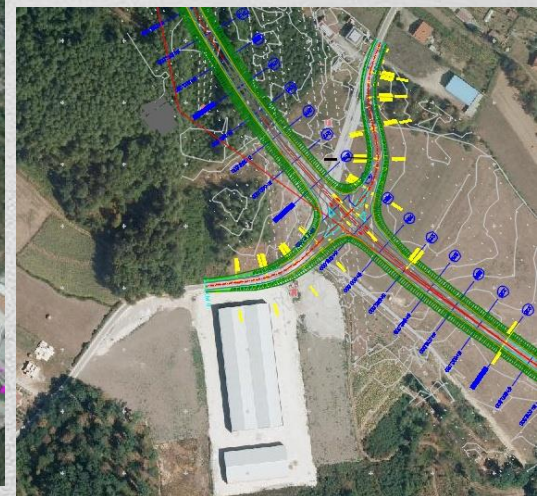
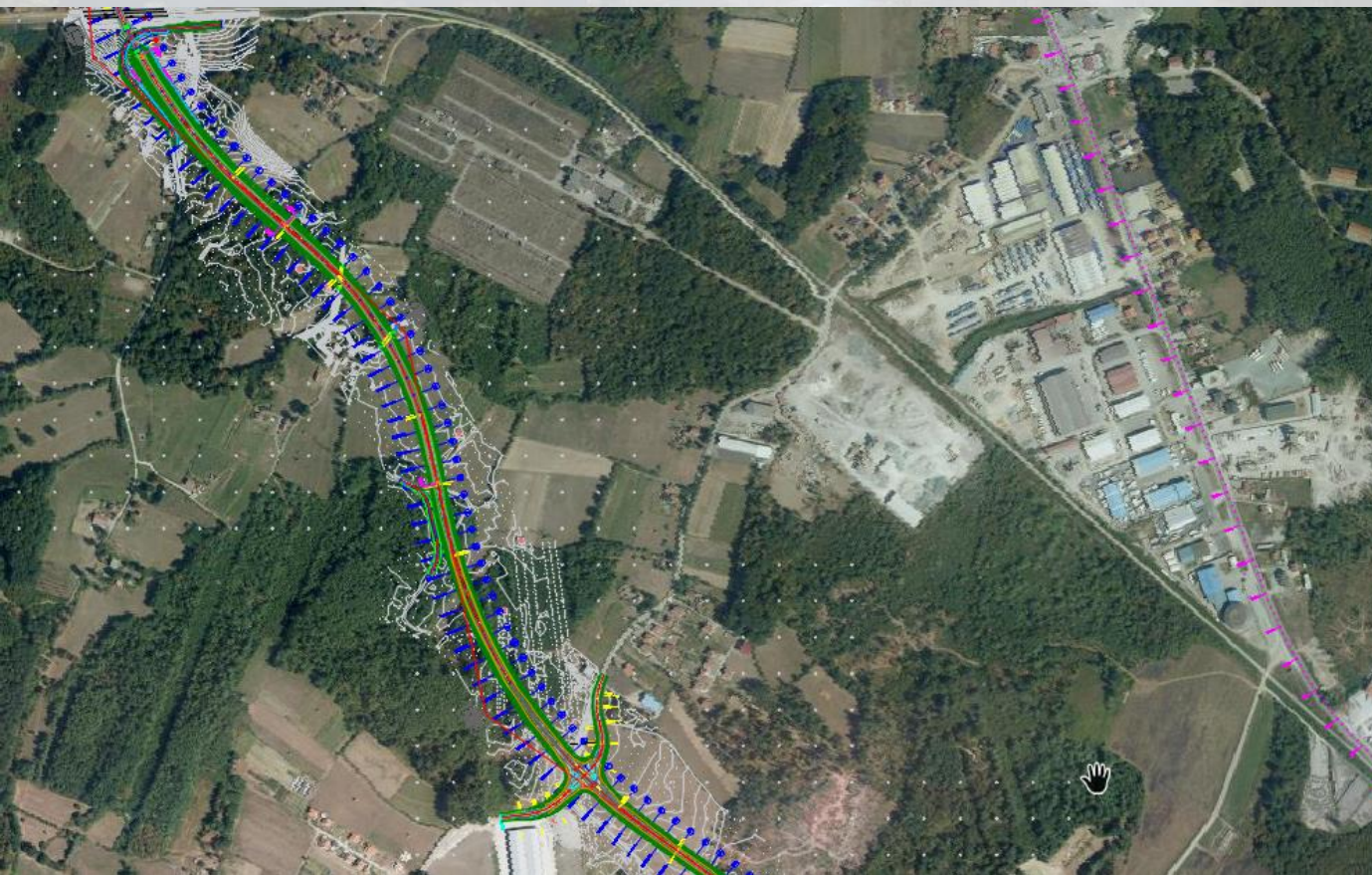
dionica		dužina (km)	troškovi građenja	izrada projektne dokumentacij e	Nadzor	Eksproprijacij a po dionicama	UKUPNO KM
1.1	Šićki Brod - Morančani	5.17	60,125,261	3,006,263	1,803,758	2,796,837	67,732,118
1.2	Morančani - Živinice (izlaz)	5.72	43,564,978	2,178,249	1,306,949	3,305,353	50,355,529
1.3	Živinice (izlaz) - Đurđevik	5.70	24,548,842	1,227,442	736,465	1,735,107	28,247,856
UKUPNO Šićki Brod - Đurđevik		16.59	128,239,081	6,411,954	3,847,172	7,837,296	146,335,503

Objekti na dionici Šićki Brod - Đurđevik:

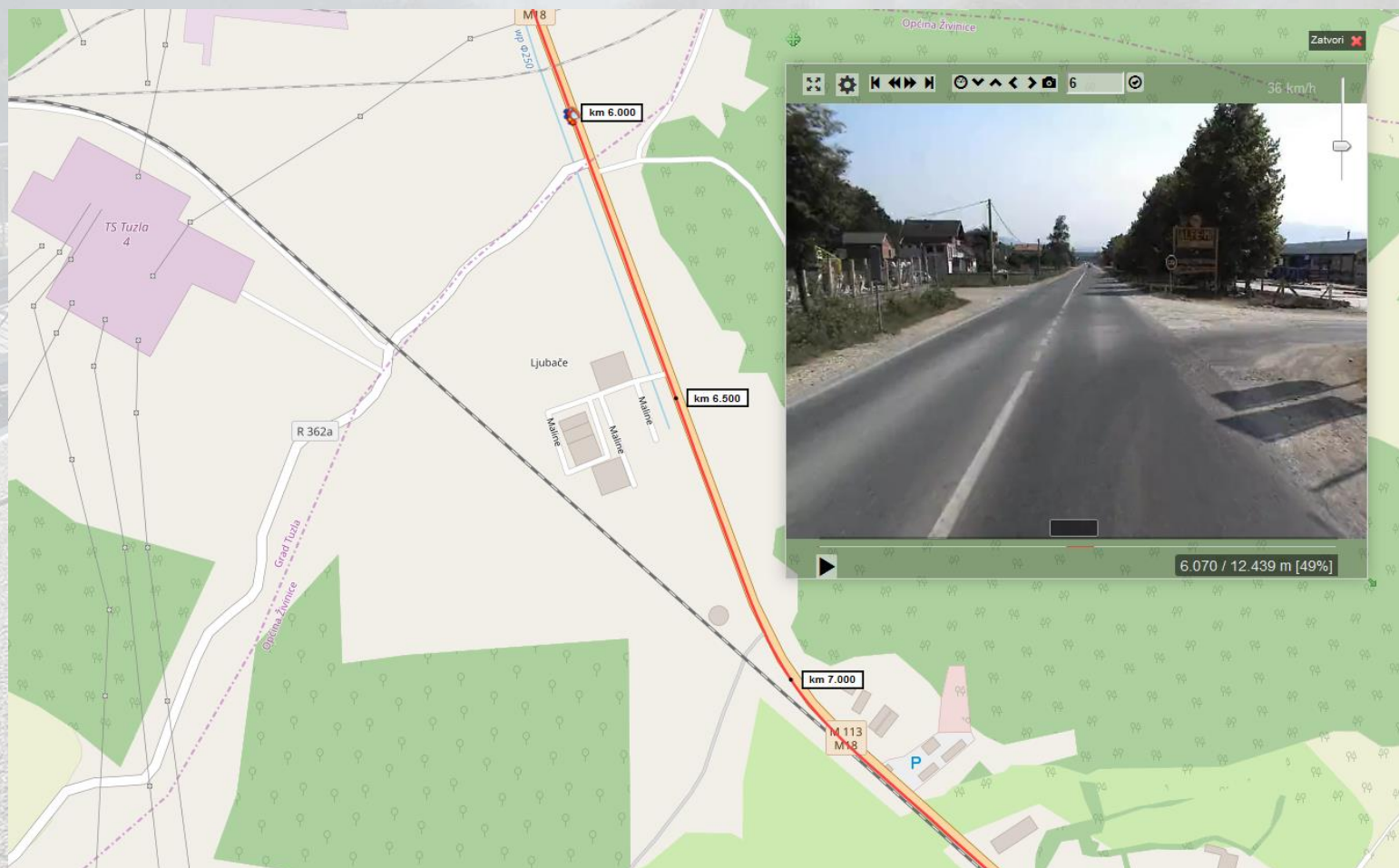
objekat	dužina	stacionaža		dionica
	m	od	do	
most	33	0.23	0.26	I
vijadukt	260	0.71	0.97	
tunel	600	1.08	1.68	
vijadukt	155	4.10	4.25	
most	105	6.52	6.63	II
prolaz	30	7.06	7.09	
most	50	10.96	11.01	III
vijadukt	41	11.41	11.45	
vijadukt	280	12.65	12.93	
vijadukt	36	14.93	14.97	
most	69	15.91	15.97	

Prijedlog_ Poddionica 2 - početak

Početak druge poddionice vezuje se na postojeću cestu M18 (na stacionaži 6+100) preko regionalne ceste R455a Ljubače - Šerići – Poljice (dužina veze preko R455a je 1.2km)



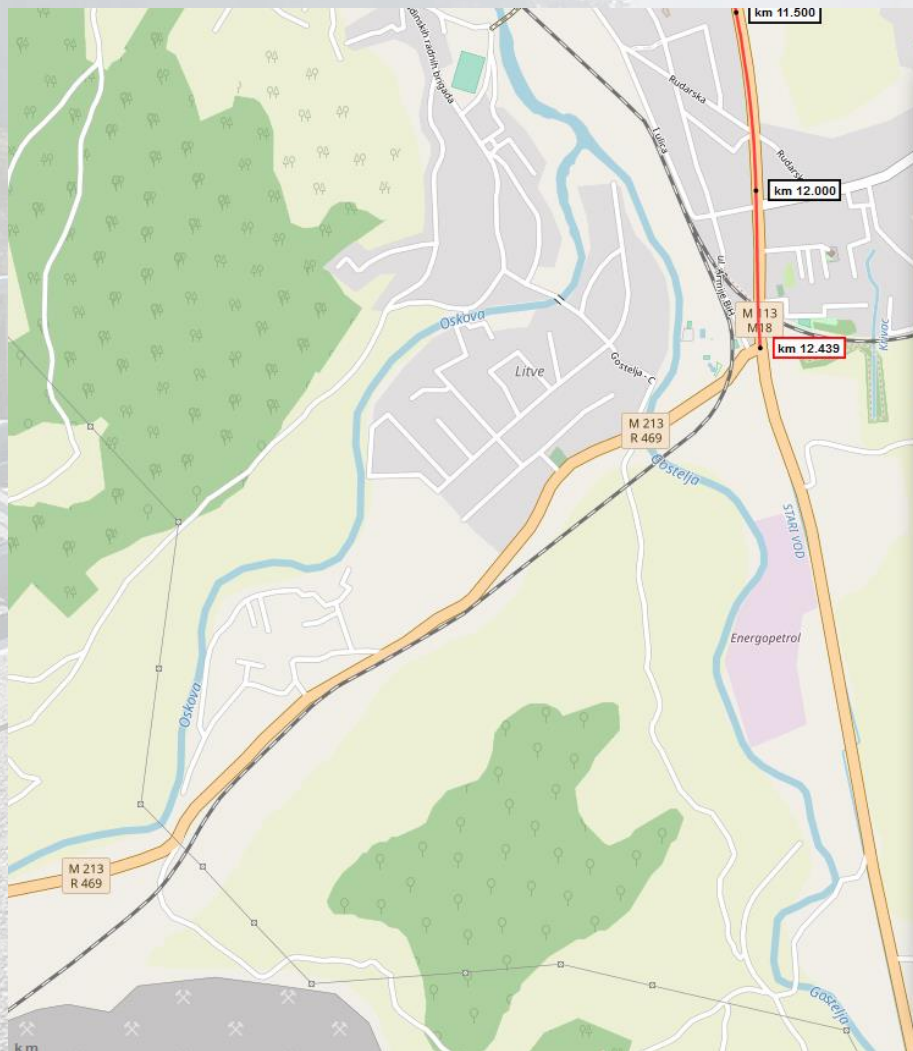
Samo priključak na postojeću regionalnu cestu nalazi se na teritoriji Grada Tuzla, dok je ostatak trase na teritoriji Grada Živinice



Poddionica 2 – završetak veza preko R 469 Živinice – Banovići (regionalna cesta bi se koristila u dužini cca 1.3km)



Raskrsnica M18 - R466



Prijedlog JP Ceste FBiH za aktivnosti u I fazi

- Ukupna vrijednost građenje + projektovanje + nadzor + eksproprijacija za dionicu Šićki Brod - Đurđevik je 146,3Mil.KM
- U I fazi realizirati drugi odsjek Morančani - Živinice izlaz L=5.5km i završiti projektnu dokumentaciju i eksproprijaciju za cijelu dionicu L=16.6km
- Uz dobru saradnju i punu uključenost svih strana, mogli bi biti započeti radovi na terenu u II polovini 2020, realizacija Poddionice 2 bila bi moguća za **12 mjeseci**, dok bi realizacija cijelog projekta bila bi moguća za **24 mjeseca** (ove procjene daju se uz pretpostavku da su prethodno osigurane dozvole i saglasnosti, te završena eksproprijacija).

Procjena troškova u I fazi

Izgradnja odsjeka Morančani (Ljubače) - Živinice jug	43,564,978
Nadzor nad izvođenjem odsjeka Morančani - Živinice jug	1,306,949
Projektna dokumentacija za cijelu dionicu	6,411,954
Eksproprijacija za cijelu dionicu:	7,837,296
ukupno potrebno u I fazi:	59,121,178

Trenutni status

- JP Ceste FBiH trenutno radi na pripremi katastarskih podataka, kako bi Ministarstvu prostornog uređenja i zaštite okoline TK bio podnesen Zahtjev za izdavanje Urbanističke saglasnosti.
- S obzirom na neophodnost ažuriranja projektne dokumentacije na nivou glavnog projekta, trenutno se paralelno radi i na ocjeni upotrebljivosti raspoložive dokumentacije i izradi Projektnih zadataka za ažuriranje projekata, što se planira realizirati paralelno sa postupkom pribavljanja Urbanističke saglasnosti.

Umjesto zaključka

- Evidentna je neophodnost implementacije projekata koji će osigurati skraćanje putovanja između Tuzle i Sarajeva
- Projekat izgradnje dionice Šićki Brod – Đurđevik predstavlja ekonomski opravdanu investiciju, odnosno prihvatljiv je za svaki model finansiranja
- Iz prethodnih iskustava na implementaciji projekata, može se reći da uspjeh projekta uvijek zavisi od spremnosti svih uključenih strana da sa svoje strane doprinesu u realizaciji.
- U konkretnom slučaju, može se reći da spremnost svih instanci u ovoj fazi postoji, te je ispunjena osnovna pretpostavka za uspjeh projekta.

**THE ROAD
TO SUCCESS**



**IS ALWAYS UNDER
CONSTRUCTION**